

“GUERRA TERRITORIAL”

Os municípios e Estados brasileiros que ainda disputam “fronteiras”

Imagine trocar de endereço quatro vezes em dois anos. Porém, não se preocupe em desmontar os móveis - a mudança ocorre sem que sequer seja preciso sair de casa

Getty Images

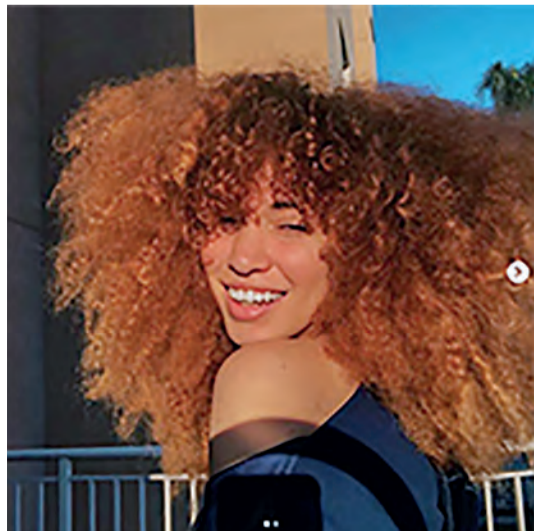


Disputas por territórios têm levado Estados e municípios aos tribunais

PÁGINA 03

FAMOSOS PÁGINA 04

Moda, humor e ativismo: 6 influenciadores nordestinos que você precisa conhecer



Pipoca e Sofá

Filmes da semana nos canais abertos

DOMINGO
TEMPERATURA
MÁXIMA

Trolls - De um lado, os fofos trolls que vivem para cantar e dançar. Do outro, os berguens, que se alimentam dos trolls. Após a invasão de sua vila, os trolls Poppy e Tronco se aventuram para resgatar sua família.

DOMINGO MAIOR

Elysium - Em 2159, o mundo é dividido entre dois grupos: o primeiro, riquíssimo, mora na estação espacial Elysium, enquanto o segundo, pobre, vive na Terra, repleta de pessoas e em grande decadência. Por um lado, a secretária do governo, Rhodes, faz de tudo para preservar o estilo de vida luxuoso de Elysium; por outro, um pobre cidadão da Terra tenta um plano ousado para trazer de volta a igualdade entre as pessoas.

CINEMAÇO

Efeito Colateral - O

bombeiro Gordon Brewer perde sua esposa e seu filho em um atentado a bomba atribuído a Claudio "The Wolf" Perrini. Como as investigações oficiais parecem não chegar a lugar nenhum, Brewer decide resolver a questão sozinho. Ele começa a perseguir o terrorista, envolvendo-se num perigoso e complicado jogo que o leva até a Colômbia.

CORUJÃO

Refém - Ashley Smith é uma mãe solteira enfrentando sérios problemas financeiros e tentando se livrar da dependência de drogas. Logo após perder a guarda de sua filha, ela é mantida refém em sua própria casa por Brian Nichols, um prisioneiro que matou o juiz de seu processo e fugiu. Enquanto ele tenta se esconder da polícia, ela busca uma maneira de rever a filha.



Aos poucos, nasce uma amizade entre os dois, ajudada por um livro cristão que prega a fé e o arrependimento.

SEGUNDA
SESSÃO DA TARDE

Toy Story 3 - Prestes a ir para faculdade, Andy precisa arrumar o

quarto e definir o que irá para o lixo ou guardado no sótão. Durante a mudança, seus antigos companheiros - entre eles Buzz Lightyear, Jessie e o Sr. Cabeça de Batata - são jogados no lixo por engano e acabam encontrando abrigo numa creche,

onde enfrentarão a rivalidade de outros brinquedos. Para resgatar os amigos, Woody terá que deixar Andy e enfrentar perigosas aventuras. Vencedor de dois Oscars: Melhor Filme de Animação e Melhor Canção Original.

CINEMA
Família
Addams 2

A MGM divulgou o primeiro pôster da continuação da animação "Família Addams", que destaca Wandinha (Wednesday) e oficializa a produção, originalmente encomendada no ano passado - mais especificamente no fim de semana de estreia do primeiro filme.

Com direção de Conrad Vernon (de "A Festa da Salsicha"), o filme anterior foi o primeiro longa animado baseado nos personagens criados por Charles Addams em 1938 e trouxe as vozes de Charlize Theron ("Tully") como Morticia Addams, Oscar Isaac ("Star Wars: Os Últimos Jedi") como seu marido Gomez, Chloë Grace Moretz ("Carrie, a Estranha") e Finn Wolfhard (série "Stranger Things") nos papéis dos filhos Vandinha e Feioso (Pugsley), Nick Kroll (série "The League") como o Tio Chico (Fester), Bette Midler ("Abracadabra") como a Vovó Addams, Snopp Dog ("Meu Nome é Dolemite") como o primo Coisa (It) e Allison Janney (vencedora do Oscar 2018 de Melhor Atriz Coadjuvante por "Eu, Tonya") como a vilã Margaux Needler.

Orçada em US\$ 50 milhões, a produção acabou faturando US\$ 203 milhões em todo mundo, mas não agradou a crítica, com apenas 44% de aprovação no Rotten Tomatoes.

A continuação tinha estreia marcada para 22 de outubro de 2021, mas, devido ao coronavírus, o pôster inaugural evita data específica e estampa que seu lançamento vai acontecer "em breve".

Por enquanto, não há informações sobre a trama do novo filme.

“GUERRA TERRITORIAL”

Os municípios e Estados brasileiros que ainda disputam “fronteiras”

Imagine trocar de endereço quatro vezes em dois anos. Porém, não se preocupe em desmontar os móveis - a mudança ocorre sem que sequer seja preciso sair de casa

SARITA REED E VINÍCIUS FONTANA/BBC - É o que aconteceu com os 16 mil moradores do bairro Maria Joaquina, na região dos Lagos, Rio de Janeiro. Desde 2018, quando uma lei estadual alterou a linha divisória, transferindo o bairro de Cabo Frio para Armação dos Búzios, uma série de decisões na justiça criou um verdadeiro pingue-pongue, com a região pertencendo ora a uma cidade, ora à outra.

Uma decisão do Tribunal de Justiça do Rio de Janeiro, proferida em 28 de setembro, considerou Maria Joaquina como território de Cabo Frio, porém cabe recurso.

Por trás do conflito, está o interesse na distribuição dos royalties de petróleo, importante fonte de receita para os dois municípios. Em 2019, Cabo Frio recebeu R\$ 175 milhões e Búzios, R\$ 77 milhões.

O caso de Maria Joaquina não é isolado. Se as fronteiras terrestres do Brasil são relativamente estáveis há quase um século, o mesmo não se pode dizer dos limites internos do país. Disputas por territórios têm levado Estados e municípios aos tribunais.

AS CAUSAS DOS CONFLITOS

Os motivos que levam um ente federativo a querer aumentar o seu território e, conseqüentemente, reduzir o de outro, são diversos.

Para Luigi Bonizzato, professor de Direito Constitucional da Universidade Federal do Rio de Janeiro (UFRJ), os principais são de natureza econômica, política e estratégica.

“Dependendo do tamanho da área reivindicada, é possível alterar o número de

vereadores de um município. Também pode dar ao território acesso a um recurso estratégico, como uma rodovia, ou acesso ao litoral”, explica.

Não apenas municípios discutem quais são seus limites territoriais. Piauí e Ceará, por exemplo, disputam uma área de cerca de 3 mil km² na Serra da Ibiapaba, delimitada por um acordo de 1920, cujos marcos estão imprecisos, segundo o governo do Piauí.

Em março de 2019, a ministra do Supremo Tribunal Federal (STF), Cármen Lúcia, determinou que o Exército realizasse uma perícia para definir a linha divisória entre os Estados. O processo está pendente de julgamento.

A região, historicamente negligenciada pelo poder público, ganhou relevância nos últimos anos com a identificação de potenciais de mineração e energéticos, principalmente eólico e solar. Os Estados destacam-se no setor de energias renováveis, sendo o Piauí líder no país em capacidade instalada para geração solar e o Ceará o terceiro em energia eólica.

Outro fator importante é a evolução da técnica cartográfica. “Muitas dessas delimitações eram feitas com técnicas rudimentares de cartografia, frequentemente baseadas em acidentes naturais. Hoje nós temos o georreferenciamento por satélite para definição de território, que é muito mais preciso”, explica Fernando Araújo Sobrinho, professor do departamento de geografia da Universidade de Brasília (UnB).

“Quando se compara um mapa feito nos anos 40 com a imagem de satélite, você vê que a fronteira está

alguns metros à frente, por exemplo. E isso afeta a arrecadação dos entes federativos”, acrescenta.

Um exemplo da importância na precisão dos marcos geográficos é a divisa entre o Pará e o Mato Grosso. Em 1900, os dois Estados assinaram um acordo para consolidar seus limites. A divisa seria uma linha reta, cujos marcos são a junção dos rios Javaés e Araguaia, de um lado, e a “Cachoeira das Sete Quedas”, no rio Teles Pires, de outro.

Por décadas, a situação parecia pacificada, até que, em 2004, o Mato Grosso alegou que um dos marcos estaria equivocado. Segundo o Estado, quando houve a realização da cartografia oficial, em 1922, foi definido como referência o “Salto” e não a “Cachoeira” das Sete Quedas, situada 140km rio acima. Isso teria suprimido 2,2 milhões de hectares de área matogrossense.

O STF julgou o caso em 2019 e manteve o território reivindicado com o Pará. A perícia concluiu que o marco definido na cartografia de 1922 é o mesmo do tratado, levando em consideração documentos da época, não alterando a linha divisória entre os Estados.

No pano de fundo da disputa estava o grande potencial hidrelétrico dos rios da região. Lá, inclusive, foi construída a usina Teles Pires, a 10ª maior do país, que passaria a se situar totalmente no Estado de Mato Grosso, caso a ação fosse procedente.

Ironicamente, a cachoeira que deu origem a toda a polêmica hoje não existe mais, engolida

pelo lago da usina.

ORIGENS HISTÓRICAS

Afinal, o que define o limite territorial de uma unidade da federação? Apesar do IBGE ser o órgão responsável por criar os mapas oficiais, não é sua atribuição demarcar limites territoriais. O que consolida o território de um Estado ou município é a lei.

A criação do federalismo brasileiro, com a Constituição de 1891, foi um marco na organização político-administrativa do país. O modelo foi inspirado no dos EUA, tanto que o primeiro nome oficial da república era Estados Unidos do Brasil.

Contudo, enquanto na América do Norte vários entes, anteriormente independentes, decidiram se unir em um país único e forte, no Brasil o processo foi ao contrário, pois houve uma divisão do território.

O Brasil pré-1891 era um Estado unitário, ou seja, havia um poder central que poderia criar e extinguir qualquer unidade subnacional quando bem entendesse.

A Constituição transformou automaticamente as províncias em Estados, o que lhes garantiu uma maior autonomia em relação ao poder central.

Bonizzato explica que a alteração “atendeu a várias classes e poderes econômicos que estavam insatisfeitos com a centralização e que queriam participar da política”.

Essa situação acabou acirrando conflitos, sendo que alguns se estendem até hoje. “Muitas das disputas atuais, guardadas suas devidas proporções, nasceram

em 1891. Algumas se fortaleceram, outras surgiram, porém a história mostra que os problemas se prolongam no tempo”, completa Bonizzato.

Desde 1996, não é possível a criação de novos municípios no país, que somavam 5.507 à época. Apesar disso, 61 novas cidades foram criadas, a maioria sob o fundamento de que elas já existiam de fato, apenas faltava o reconhecimento legal.

Em 2019, o presidente Jair Bolsonaro apresentou uma proposta que extinguiria entes com menos de 5 mil habitantes, o que acabaria com 1.217 municípios. No início de setembro deste ano, o governo pediu a retirada do projeto.

SOBRE UM TERRITÓRIO, HÁ UM POVO

Michel da Mota, 31, é comerciante e mora no bairro Maria Joaquina há 12 anos. Para ele, o principal problema que o vaivém entre municípios causa é a confusão na hora de buscar acesso a serviços públicos.

“Quem mais sofre é a classe desfavorecida, que muitas vezes tem dificuldade de acesso à saúde, educação, segurança. Nesta pandemia, não sabíamos a qual município recorrer para receber algum tipo de auxílio”, relata.

Os royalties são uma compensação pela exploração de recursos e, portanto, devem ser obrigatoriamente investidos em obras de energia, pavimentação, saneamento, saúde, educação, entre outros. Porém, apesar da riqueza que gera ao município ao qual pertence, Maria Joaquina quase não possui ruas asfaltadas,

sistemas de coleta de esgoto ou de lixo adequados, sendo uma das localidades mais pobres da região.

O autor da lei que transferiu Maria Joaquina à Armação dos Búzios, Paulo Ramos, hoje deputado federal, defende que a norma atende aos anseios do bairro. “Os empregos, comércio, escolas, enfim, a vida da população de Maria Joaquina é totalmente vinculada a Búzios”. O bairro fica a cerca de 10 km do centro de Búzios e a 20km do de Cabo Frio.

Ramos argumenta que a lei corrige uma falha de definição dos limites à época da emancipação de Armação dos Búzios. “Maria Joaquina nunca poderia ter permanecido com Cabo Frio”.

Já a prefeitura de Cabo Frio argumenta que a lei de 2018 não observou requisitos formais, como a consulta à população das duas cidades, e nem realizou estudo de viabilidade antes de determinar que o bairro deixasse de pertencer a Cabo Frio.

A situação gera insegurança jurídica até mesmo para os administradores dos municípios. O pingue-pongue dificulta ações a longo prazo, pois uma prefeitura pode invadir a área de competência da outra.

Para Fernando Araújo Sobrinho, da UnB, o país deveria avançar em termos de integração entre entes federativos. “Por meio de consórcios, municípios podem comprar e dividir equipamentos, por exemplo. Mas muitas vezes caímos em questões políticas locais, como divergências partidárias. Nessas brigas políticas, o principal afetado é a população brasileira”, diz.

GOIÂNIA

LBV arrecada brinquedos para crianças em situação de vulnerabilidade social

A Legião da Boa Vontade (LBV), mobiliza a comunidade a participar da campanha de arrecadação de brinquedos, novos e em bom estado de conservação, para serem distribuídos às crianças atendidas pela instituição nas cidades de Goiânia, Anápolis e Inhumas, por ocasião do Dia das Crianças.

A campanha acontece durante todo o mês de outubro. O Centro Comunitário de Assistência Social

da LBV desenvolve vários serviços e programas que visam fortalecer os vínculos familiares e comunitários, além de prevenir, por meio de informações e atividades socioeducativas, situações de vulnerabilidade e de risco a crianças, adolescentes, jovens, adultos, idosos e famílias em vulnerabilidade social.

Devido a pandemia do coronavírus, desde o mês de março as atividades presenciais estão suspensas,

mas a LBV continua amparando as famílias com doação de cestas de alimentos, kits com produtos de limpeza e atividades lúdicas à distância direcionadas às crianças e adolescentes.

Para doar, basta entregar no Centro Comunitário de Assistência Social da LBV, localizado na Rua Jamil Abraão, 645 – Setor Rodoviário. O telefone para informações, é; (62) 3531-5000. EGEZIEL CARLOS JESUS DE CASTRO





Corte

■ **Maria Reis**
mariareisjornalista6@gmail.com

Dois tempos

1. A organização da Exponeja idealizada por Gesoaldo Junior confirmou a realização do evento no formato 100% online, sem nenhuma alteração na programação do congresso. Vários fatores contribuíram para a decisão, inclusive o fato da cidade de Goiânia ainda não ter liberação para realização de congresso, feiras de negócios e eventos corporativos.

2. Continua a programação dos 60 palestrantes divididos em 24 workshops e 16 painéis, com 3 salas virtuais funcionando com conteúdos simultâneos. Informações e lista dos palestrantes estão no site: <https://www.exponeja.com.br/programacao>. Os passaportes estão sendo vendidos da mesma forma do presencial através do site da Exponeja: www.exponeja.online.com.br

Novo comando

Na terça-feira (06), o desembargador Daniel Viana Junior, foi eleito por aclamação, pelo Tribunal Pleno, o novo presidente do Tribunal Regional do Trabalho da 18ª Região para o biênio 2021/2023, e o desembargador Geraldo Rodrigues do Nascimento, para vice-presidente e corregedor.

NOVO PONTO

Ricardo Monteiro e Carolina Lopes desfilaram simpatia na inauguração da primeira loja da Dunkin' Donuts, marca famosa de donuts, localizada no segundo piso do shopping Flamboyant, que oferece além dos cafés especiais, variedades de sanduíches, croissant Simples, cookies, pão de queijo e, claro, os conhecidos Donuts, nas opções tradicional, premium e mini

Palavra



NOVO PONTO

Maycon Fagundes e Bruna Oliva na apresentação da Dunkin' Donuts, a primeira da rede a implantar o novo café Cold Brew, extraído a frio e normalmente bebido com gelo, sem contato com a água quente como ocorre na forma tradicional, processo é bem mais lento, podendo levar até 18 horas para ficar pronto

Palavra



Divulgação



PASSARELA SOLIDÁRIA

Hoje, dia 11 de outubro, será transmitido na plataforma do YouTube, a partir das 16h, o desfile solidário "MG Flash Kids", promovido por Miltinho Gonçalves, que aconteceu e foi gravado dia 12 de setembro, no Espaço Z Casa de Festas,

que fica no Alto da Boa Vista, sem plateia por conta da pandemia. A atriz e modelo Laís Luna, foi uma das modelos que pisaram as passarelas

Moda, humor e ativismo: 6 influenciadores nordestinos que você precisa conhecer



A quinta-feira, 8 de outubro, é um dia pra lá de "arretado"! Foi comemorado o Dia do Nordestino, uma data criada em 2009 para homenagear o centenário do nascimento de Antônio Gonçalves da Silva, mais conhecido como Patativa do Assaré, um poeta popular e compositor cearense. A ocasião é uma oportunidade para homenagear toda a diversidade cultural e folclórica típica da região Nordeste do Brasil.

Temos aqui 6 influenciadores que são nordestinos e levam, além de muito carisma e alegria, um pouco de moda, humor, ativismo, body positive e até poesia para as redes sociais.

ERICA ALMEIDA

A soteropolitana Érica Almeida, do perfil @negritaalmeida no Instagram, mostra seu poder logo na descrição na rede social. "Autocuidado, amor interno e autocuidado", escreve ela. E é justamente tudo isso que a influenciadora exibe em suas fotos e vídeos. Ela ajuda outras 'manas gordas e pretas' a amarem seus corpos e suas curvas. Érica é trancista e cuidadora de idosos. Não falta charme, empoderamento e muita beleza em suas fotos. Um ativismo que faz com que o corpo gordo seja reconhecido e normalizado na web.

LIVIA NUNES

Do pequeno município de Irecê - Bahia, com pouco mais de 60 mil habitantes, Livia Nunes também chama a atenção na web.

Ela é sucesso no Youtube, mas também mostra sua potência no Instagram.

No Youtube, seu vídeo 'Tirei a Definição do Cabelo Cacheado' possui mais de 3 milhões de visualizações.

Livia faz questão de incluir humor em todos os conteúdos. A influenciadora também aborda temas como beleza, cabelos cacheados e referências à cultura nordestina, especialmente gírias e vivências de sua infância. Segue lá!

GABRIELA SALLES, A RICA DE MARRÉ

Essa já é famosa e tem mais seguidor do que muito ex-BBB! Gabriela Sales, a 'Rica de Marré' conta com mais de 3,7 milhões de seguidores no Instagram. A alagoana fala de maquiagem, moda e estilo de vida de forma bastante divertida.

Gabriela gosta de falar da moda de "forma democrática" dando opções um pouco mais acessíveis de compras e também mostrando algumas coisas um tanto inusitadas. Ela já trabalhou com grandes marcas e criou a hashtag #espiãdefastfashion para desvendar o mundo da moda.

Se for seguir Rica de Marré, se prepare, ela não é de levar desaforo pra casa e fala tudo que pensa.

LEYDI PARANHOS

Outra influenciadora de moda e maquiagem, de Alagoas, é Leydi Paranhos. A blogueira também usa seu espaço para conquistar mães, já que fala bastante sobre maternidade, e tem

dois filhos - Lara e Rafa.

No seu dia a dia Leydi procura transparecer sua realidade, mostrando sua rotina como mãe e dividindo seus conhecimentos sobre skincare, beleza e moda.

HUGO NOVAES

Com quase 200 mil seguidores no Instagram, o poeta Hugo Novaes traz aquele 'quentinho' pro coração. Hugo criou o projeto "1 tema 1 minuto 1 poema" e fez diversas participações em programas de TV. Ele leva, por meio das redes sociais, a poesia de forma leve e criativa.

Hugo ganhou destaque ao receber o prêmio Oscar Alagoano, como artista destaque da cultura da região. A premiação o rendeu uma indicação para ocupar uma cadeira na Academia Alagoana de Cultura e outra na Academia Maceioense de Letras. Davi Mateus:

Davi Mateus é pura alegria! O humorista e influenciador também carrega 'seus milhões' na web - são quase 2 milhões de seguidores no Instagram. O sucesso na internet foi tanto que ele já se apresentou por todo o Brasil em shows que misturam humor e inteligência nos palcos.

Com um humor que retrata situações do dia a dia e também com mensagens de superação, Davi ganhou seu espaço. Ele já teve a conta no Instagram desativada após ataques homofóbicos, mas rapidamente alcançou novamente seus fãs. Quer se divertir? Segue ele!



TEIXEIRA MENDES CONTA

O marido compra 12 calcinhas iguais para a sua mulher.. .

A mulher reclama: Poque que todas têm as mesmas cores !?

As pessoas vão pensar que eu não troco de calcinha

O marido pergunta: Quais pessoas?

Papel e Açúcar
Decoração com Balões, Doces e Lembrancinhas
Ronise Mamede
98267-7191

JP CLASSICOS
FATOS EM FOCO ° GIRO ESPORTIVO
luziânia FM 98.1

NÉLIO FREITAS
A CIDADE EM DESTAQUE
O seu programa de **Domingo!**
Entrevistas, show de prêmios, temas, participações musicais ao vivo e em pauta os problemas da cidade e região.
Participe: (61) 9.9404-1302
DOMINGO - 08H ÀS 12H
ACOMPANHE AO VIVO:
WWW.LUZIANIAFM.COM.BR
FALA POVO, FALA CIDADE
SEGUNDA A SEXTA
07:00H. ÀS 08:00H.
(61) 3601-4573
www.luzianiafm.com.br
luzianiafm
Luziânia FM

CHEESECAKE DE CAPPUCCINO



INGREDIENTES

1 colher (chá) de canela em pó
2 xícaras (chá) de biscoito maisena - 200 g
5 colheres (sopa) de margarina - 60 g
RECHEIO:
1 envelope de gelatina em pó sem sabor e incolor - 12 g
2 xícaras (chá) de leite - 480 ml
4 colheres (sopa) de cappuccino em pó - 30g
1 xícara (chá) de açúcar - 180 g
1 caixinha de creme de leite Mococa - 200 g
3 xícaras (chá) de ricota amassada - 375 g
COBERTURA:
2 colheres (sopa) de margarina - 24 g
3 colheres (sopa) de chocolate em pó - 18 g
2 colheres (sopa) de açúcar - 24 g

MODO DE PREPARO

MASSA:
Coloque os biscoitos no copo do processador. Bata por 2 minutos ou até obter uma farofa. Junte a margarina (reserve 1 colher das de sopa) e a canela. Misture bem por 4 minutos ou até obter uma farofa úmida. Unte uma assadeira de aro removível (21 cm de diâmetro) com a margarina

reservada.

Forre o fundo e as laterais da assadeira com a massa, pressionando bem com a ponta dos dedos. Leve à geladeira por 30 minutos ou até a massa ficar firme.

RECHEIO:

Em uma tigela refratária pequena, despeje a gelatina e acrescente 5 colheres (sopa) de água. Misture e deixe hidratar por 5 minutos. Em seguida, leve a tigela ao fogo, em banho-maria por 5 minutos ou até a gelatina dissolver. Retire e transfira para o copo do liquidificador. Junte o leite, o cappuccino, o açúcar, o creme de leite e a ricota. Bata por 2 minutos ou até obter uma mistura cremosa. Despeje o recheio sobre a massa, nivelando-o.

Leve o cheesecake à geladeira por 3 horas ou até o recheio endurecer.

COBERTURA:

Em uma panela, coloque a margarina, o chocolate, o açúcar e 2 colheres (sopa) de água (30 ml). Leve ao fogo por 1 minuto ou até ferver. Retire do fogo e reserve. No momento de servir, coloque uma fatia no prato e despeje a calda por cima.

Gazeta do Estado

A notícia do jeito que você precisa!



Leia e anuncie!

61 3356-8886 (DF) - 62 3249-8883 (GO)
63 3028-7777 (TO) - 64 3453-8883 (GO)



DeCAMAROTE

HD a griffe do jornalismo

“A amizade desenvolve a felicidade e reduz o sofrimento, duplicando a nossa alegria e dividindo a nossa dor.”

PRESIDENTE HÉRCULES DIAS



■ HD Hércules Dias
www.herculesdias.com.br

Tristeza

Estou muito triste com a morte de mais um amigo e colega do jornalismo de Goiás, Adolfo Campos, cronista esporte dos mais qualificados. Aqui o jornalismo nos une, nos torna irmão, mesmo não trabalhando no mesmo veículo.

Lembranças

Lembro-me da convivência com o Adolfo Campos, entre muitas outras situações, de quando a gente gravava programas diários de televisão, num mesmo estúdio, na Idéia Produções, do Ronaldo, em Goiânia. Apesar de gravados, os programas iam para o ar no mesmo dia, em suas respectivas emissoras. Ele com seu programa esportivo e eu com Alta Roda, programa de entrevistas. Tempos felizes!

Contra a Covid

A continuidade das flexibilizações nas atividades econômicas, o comprometimento dos lojistas com as medidas de segurança contra a Covid-19 e a manutenção do pagamento das parcelas do Auxílio Emergencial

Vendas

Fatores apontados pelo Sindilhojas-GO como principais fatores que colaboraram para o aumento de 3,4% no volume de vendas no varejo em Goiás em agosto, conforme apurou o IBGE na PMC (Pesquisa Mensal do Comércio) divulgada nesta quinta-feira, 08.

Arquivo Pessoal



Parabéns Wanira!

Neste domingo, 11, às homenagens serão endereçadas à elegante e agradável Wanira Mendonca Godoi, pela passagem de seu aniversário. Com os cumprimentos da equipe de Hércules Dias.

Arquivo Pessoal



Batista Borges

Outro ilustre aniversariante deste domingo, 11, é o estimado amigo de longa data, Batista Borges, de Rio Verde, capital do agronegócio. Batista Borges é radialista e empresário e desportista. Na vida pública exerceu, entre outros cargos, o Detran, em Rio Verde, por duas oportunidades. As homenagens de Hércules Dias.



O fim de semana do Gazeta é assim. Com cuidados para saúde e beleza

Lacan Cosméticos apresenta a linha de matizadores Luminuss Progress

Desenvolvido para diversos tons de cabelos, os produtos corrigem nuances, protegem e prologam a cor.

Trazendo para o mercado o que há de mais moderno na cosmetologia para cuidar dos cabelos, a Lacan Cosméticos apresentamos a linha de matizadores Luminuss Progress, que são para cuidar dos fios em casa, mas com a qualidade e performance de salão de beleza.

Os produtos foram desenvolvidos com ativos especiais para cada tonalidade de cabelo e além de corrigir as nuances, também protegem e prolongam a cor dos fios, deixando-os bonitos, saudáveis e hidratados.

Máscara Nutritiva Totalizante Cobre:

Desenvolvida para destacar os tons e as nuances acobreadas de cabelos naturais ou coloridos, essa máscara possui como ativos Ômega Plus, Arginina, Óleos de Ojon e Macadâmia, proporcionando um cabelo saudável e com uma cor prolongada por muito mais tempo.

Máscara Nutritiva Totalizante Marsala: Essa máscara realça tons violino, corrige nuances e protege a cor, devido aos seus ativos de Ômega Plus, Acerola, Arginina e Óleos de Ojon, que é rico em aminoácidos e reúne todas as essências para manter os cabelos mais fortes e hidratados.

Máscara Nutritiva Totalizante Red: Indicada para quem possui tons de cabelos avermelhados, coloridos ou naturais, essa máscara conta com ativos de Frutas Vermelhas para manter os tons dos fios, de forma equilibrada e natural.

Máscara Nutritiva Desamareladora Sistema Anti-Yellow:

Desenvolvida com a proposta de pós-química e indicada para cabelos grisalhos, loiros e descoloridos, essa máscara proporciona aos fios hidratação profunda, nutrição intensa, ação antioxidante e correção de nuances, mantendo os cabelos com brilho e maciez. Além da Arginina, Ômega Plus e Óleos de Ojon, um de seus principais ativos é o Açai.

SAC: (11) 3934-4570 sac@lacan.com.br | <http://www.lacan.com.br/> | Facebook: <https://www.facebook.com/Lacan.Cosmeticos.Oficial> | Instagram: <https://www.instagram.com/lacancosmeticos>

Os produtos LACAN podem ser encontrados nas principais perfumarias de São Paulo e em lojas online, como a Ikesaki em <https://www.ikesaki.com.br/lacan>.





Artigo

■ Amanda Eloi

DIANTE DAS MEDIDAS DE PRECAUÇÕES E ISOLAMENTO SOCIAL, O MUNDO SE DEPAROU COM UM CENÁRIO DE NOVAS ROTINAS, MANEIRAS DE CONSUMO E NECESSIDADES QUE PERMITIRAM MUDAR COMPLETAMENTE OS HÁBITOS DO CONSUMIDOR. Além disso, os empreendedores precisaram encontrar alternativas para sobreviver.

O período pandêmico trouxe também para grande parte dos negócios: modificações regulatórias significativas, redução do quadro de funcionários, interrupções dos fluxos de materiais e maior visibilidade na maneira como muitos gestores conduzem seus negócios. A situação deixou também nítida a importância de ter um planejamento para diferentes cenários e, o mais relevante, tomar decisões com base em previsões de entrada e saída de recursos, utilizando-se do fluxo de caixa, o que possibilita um controle financeiro.

Encontrar novas soluções na situação atual significar, antes de mais nada, buscar entender o modo como o seu negócio está sendo conduzido dentro de seu nicho de

Como buscar novas soluções nos negócios em tempos de pandemia

atuação. É ainda compreender que o modo como você oferece seus produtos e/ou serviços permite uma boa experiência para seus clientes, gerando valor e resultado almejado.

O momento é de olhar para dentro do negócio, identificar possíveis oportunidades de melhorias, levando em consideração desde o planejamento estratégico até o modo de operacionalizar e interagir com o seu público. Porém, a partir do momento que é feito o “dever de casa”, enxerga-se o que pode ser melhor entregue para o seu público.

Para isso, busque dialogar com outras empresas, clientes e parceiros a fim de ter uma visão ampla do que cada um busca ou necessita. É preciso também compreender a nova economia e as oportunidades que ela possibilita. Isso só é possível mapeando os envolvidos nesse cenário.

Cada negócio possui sua especificidade (particularidade), isso significa que as ações tomadas por cada empreendedor envolvem pesquisa de mercado, criatividade e foco no que realmente vai gerar resultado em cima das tomadas

de decisões. Obviamente, o segredo está no modo como cada um inova em seu mercado de atuação.

É necessário todos terem uma visão realista. O cenário é promissor para quem, antes de buscar vender seus serviços e/ou produtos, sabe o motivo de seu negócio existir e, acima de tudo, sabe para quem ele está entregando tais serviços e/ou produtos.

O futuro sempre foi incerto e, levando em consideração o cenário que todos estão vivenciando, podemos considerar que estamos construindo todos os dias um novo presente.

Portanto, negócio é entendimento de mercado, o que envolve estudo, pesquisa, compartilhamento de ideias, trocas de experiências e pessoas que com iniciativas. Unir conhecimentos e experiências faz toda a diferença. E quando essa união acontece por meio de profissionais competentes e éticos, isso ajuda você a crescer como profissional.

AMANDA ELOI É ADMINISTRADORA, FUNDADORA DO PROJETO CICLO EMPREENDEDOR UNIVERSITÁRIO – CEU, CONSULTORA DE PROJETOS DA WAAH!, MENTORA DE NEGÓCIOS E PALESTRANTE



Artigo

■ Anessa Caparelli

NA CONTRAMÃO DE VÁRIOS SEGMENTOS, QUE AMARGAM PREJUÍZOS EM FUNÇÃO DA PANDEMIA, A INDÚSTRIA FARMACÊUTICA QUASE NÃO SOFREU ABALOS. Principalmente porque sua produção tem um papel importante para os governos, setor médico e hospitalar e para a população. Inclusive, a covid-19 aqueceu ainda mais o setor, já que a pandemia traz consigo a necessidade de tratamentos e medicamentos que amenizem os sintomas provocados pela doença e por outras, principalmente emocionais, associadas ao momento de incerteza vivido pelas pessoas.

Em Goiás, por exemplo, que hoje é o segundo maior pólo farmacêutico do Brasil, a produção industrial apresentou crescimento de 5,4% no mês de junho, comparado com o mesmo período de 2019, conforme Pesquisa Industrial Mensal (PIM) Regional, do Instituto Brasileiro de Geografia e Estatística (IBGE). De acordo com o estudo, esse percentual coloca o Estado na

Farmacêuticas: ainda mais forte na crise

primeira posição entre os pesquisados pela entidade.

Outro fator que serviu de impulso para a indústria farmacêutica nacional avançar no período, especialmente no campo da inovação, foram as restrições nas exportações. Antes da pandemia, o Brasil importava cerca de 60% dos Insumos Farmacêuticos Ativos (IFAs) de países, como a China e Índia. Como essas nações tiveram atraso nas entregas dos ingredientes e alta de preços devido a um aumento na demanda internacional, a área farmacêutica precisou refazer suas linhas de suprimentos e repensar suas estratégias, aproveitando a biodiversidade do país e apostando em pesquisa e inovação.

Atualmente, a indústria farmacêutica nacional investe em média 8% da sua receita líquida anual em pesquisa e desenvolvimento, o que já gerou 94 estudos clínicos e mais de 880 patentes em análise ou concedidas, segundo o Grupo FarmaBrasil (GFB). Além disso, tem uma forte presença internacional, ampliando a área de atuação

da indústria brasileira no mercado exterior.

De acordo com o Guia 2019 da Interfarma, que reúne dados do setor, incluindo indicadores de inovação, gestão pública da saúde e economia, a expectativa para o segmento é de que nos próximos quatro anos o Brasil assumirá o quinto lugar no ranking mundial da indústria farmacêutica, liderado, atualmente pelos Estados Unidos. Por conta dos indicadores, das suas dimensões continentais favoráveis e do mercado expressivo, o país deve subir duas posições até 2023.

Diante disso, especialmente se o coronavírus continuar restringindo as fronteiras internacionais, a produção nacional de medicamentos ganhará ainda mais força. E a pandemia que já impulsionou o setor, poderá servir ainda mais de incentivo para investimentos em estudos e na implantação de novas e inovadoras soluções no campo farmacêutico.

ANESSA CAPARELLI SANTOS, COORDENADORA REGIONAL DA CÂMARA AMERICANA DE COMÉRCIO DE GOIÂNIA (AMCHAM-GO)



Artigo

■ Leonardo Chucrute

MUITOS ALUNOS COMENTAM QUE SENTEM SONO ENQUANTO ESTÃO ESTUDANDO. SEMPRE ESCUTO DE MEUS ESTUDANTES: “POR QUE FICO COM SONO QUANDO ESTUDO?” ou “Como faço para render mais se estou com sono?” Considero grave sentir sono durante os estudos, pois afeta a concentração e rendimento. No entanto, há algumas dicas preventivas e repressivas para ajudar.

As preventivas são para evitar que algo aconteça. Os médicos orientam ter de sete a oito horas de sono por dia. Além disso, é essencial ter qualidade de sono. Para isso, deixe o ambiente escuro, diminua ruídos e durma no mesmo horário. Outra dica é a rotina. Tenha horário para dormir, acordar,

Acabe com o sono durante o estudo

almoçar e lazer.

Estude em local iluminado. Caso tenha acesso à luz solar é melhor, pois te deixa em alerta. O local que vai estudar é importante. Caso estude na cama, o cérebro entende que vai dormir. Tenha um local tranquilo. Alterne teorias e exercícios. Tem quem estude duas horas lendo e duas horas fazendo exercícios. A sugestão é buscar intercalar para melhorar o desempenho.

Não esqueça de algo importante: tenha intervalos. O corpo humano não é uma máquina, não foi programado para fazer a mesma coisa por horas. Há técnicas em que se estuda 50 minutos e descansa 10 minutos. Indico 1h40 de estudos e de 10 a 15 minutos de descanso. Isso não é uma regra, você conhece seu corpo e limitações e vai saber a melhor técnica para ter o melhor rendimento.

Já as dicas repressivas ajudam a reprimir o sono. A cafeína estimula e bloqueia o componente químico associado ao sono, mas evite em excesso. O chiclete ativa o nervo trigêmeo que associa que se está mastigando, comendo, não está com sono. Mas cuidado, o chiclete estraga os dentes e causa problemas estomacais.

Quando estudava, fazia polichinelo. Em 5 minutos de atividade, já ajuda a aumentar o batimento cardíaco e gera adrenalina no corpo. Outra opção é, se estiver com pouco sono, jogar água gelada no rosto. Mas se o for sono intenso é melhor tomar banho gelado. Utilize essas dicas e estude melhor.

LEONARDO CHUCRUTE É DIRETOR-GERAL DO COLÉGIO E CURSO PROGRESSÃO, PROFESSOR DE MATEMÁTICA, EX-CADETE DA AFA E AUTOR DE LIVROS DIDÁTICOS



Artigo

■ Gisele Rodrigues

VEM AÍ O PIX, NOVA PLATAFORMA DE PAGAMENTOS INSTANTÂNEOS CRIADA PELO BANCO CENTRAL DO BRASIL. A notícia está sendo amplamente repercutida, gerando muitas dúvidas e despertando a curiosidade entre os consumidores. Na verdade, a explicação é simples: sabe quando você precisa pagar ou transferir uma quantia em dinheiro no meio da tarde e a outra pessoa ou empresa que vai receber precisa esperar até o dia seguinte para a confirmação do valor? Com o Pix, essa história de esperar será praticamente coisa do passado, pois a solução promete fazer a operação imediatamente, com um simples clique.

Basicamente, o Pix é uma nova forma de transferir, pagar e receber valores, trazendo ainda mais liberdade, segurança, agilidade e conveniência aos usuários. Neste momento, o que está acontecendo é um movimento das instituições financeiras para um processo de pré-cadastro para utilização da ferramenta, no qual quem tem uma conta em um banco ou instituição financeira cooperativa como o Sicredi, por exemplo, já pode confirmar o interesse no uso do Pix, que começará a funcionar em todo o país a partir de 16 de novembro.

Até lá, o cadastramento será em etapas e muitas instituições financeiras já se anteciparam e iniciaram a etapa de pré-cadastro para

Pix: a forma como você faz pagamentos nunca mais será a mesma

coleta de “chaves”, ou seja, informações como CPF, CNPJ, e-mail e número do celular dos interessados, que serão utilizados como identificação dos consumidores e que precisam ser repassados ao Banco Central a partir de 5 de outubro. É importante ressaltar que para “fazer um Pix” basta que o pagador saiba apenas um desses dados (“chaves”) do recebedor para conseguir efetuar um pagamento, acabando com aquela necessidade de compartilhamento de todos os dados bancários para realização de uma transferência. Por isso é tão importante o cadastro desta “chave” antecipadamente.

É importante destacar que o Pix não é um novo aplicativo e sim mais uma função que passará a ficar disponível dentro das plataformas digitais que você já usa, como o aplicativo da sua instituição financeira ou o internet banking. Por lá, via ícone Pix, será possível fazer facilmente o pagamento instantâneo pelas “Chaves Pix” cadastradas ou ainda através da leitura de QR Code. A operação poderá ser feita entre pessoas físicas, jurídicas e governo para pagamentos das Guias de Recolhimento da União.

Neste momento, você deve estar se perguntando: mas, afinal, será seguro fazer transferências pelo Pix? A resposta é sim! Todas as operações serão criptografadas, rastreadas e monitoradas 24 horas por dia durante os sete dias da semana, seguindo os

mais rigorosos protocolos e com um sistema que se comunica diretamente com o Banco Central, a fim de evitar fraudes. Vale reforçar que mesmo com o Pix disponível, os consumidores ainda terão a opção de usar as alternativas tradicionais para movimentação de valores, como o DOC (Documento de Ordem de Crédito) ou a TED (Transferência Eletrônica Disponível).

O grande diferencial do novo meio de pagamento é que ele é um passo importante na evolução do Sistema Nacional Financeiro (SNF), pois a novidade chega para modernizar os mecanismos do Sistema de Pagamentos Brasileiro (SPB), que até então eram guiados por um conjunto de regras existentes há quase duas décadas. E além de muito mais segurança, eficiência e agilidade nas operações, a ferramenta também vai ao encontro de uma série de iniciativas das instituições financeiras voltadas para uma jornada de transformação digital na relação com clientes e associados. Caminhamos para nos tornar uma “sociedade cashless”, com operações financeiras mais sustentáveis, sem circulação de moeda em espécie, sem os riscos gerados na movimentação do dinheiro físico, com menos impacto ambiental e muito mais digital, com tudo disponível por meio de um simples clique, 24 horas por dia, sete dias por semana.

GISELE RODRIGUES É SUPERINTENDENTE DE SOLUÇÕES DE MEIOS DE PAGAMENTO

